



Édition
Juin
2022

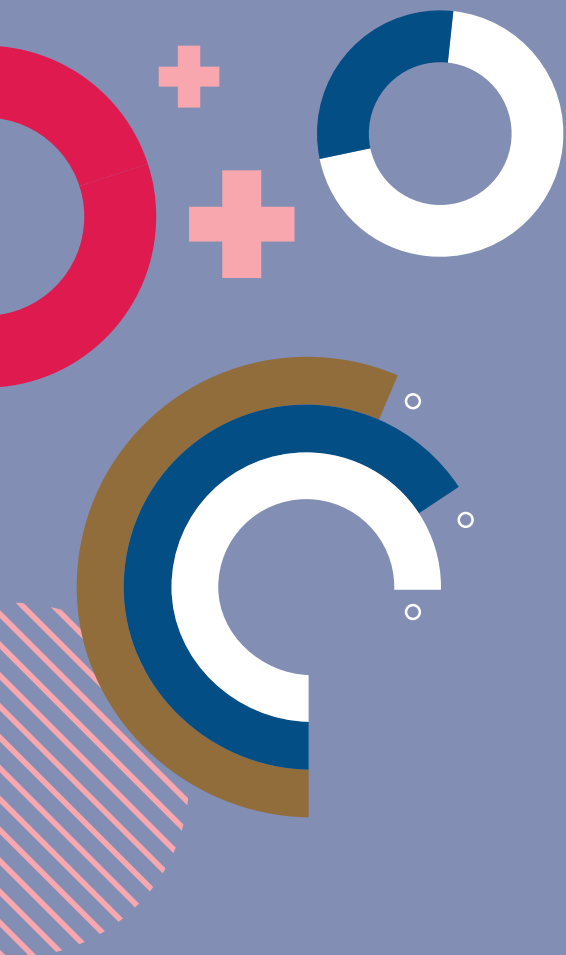
La Bretagne en chiffres

démographie • économie et emploi • marché du travail
organisation et moyens • chiffres clés de l'activité

pole-emploi.org


RÉPUBLIQUE
FRANÇAISE
*Liberté
Égalité
Fraternité*


pôle emploi



sommaire

Démographie	p.4
Économie et emploi	p.6
Marché du travail	p.10
Organisation et moyens	p.14

Édito

Avec le taux de chômage le plus bas de France à 5,8%, la Bretagne se trouve dans une situation économique très favorable. La demande d'emploi est en constante diminution. Les besoins de personnels dans de nombreux secteurs d'activité sont en hausse. Aujourd'hui plus de 74 000 offres d'emploi sont disponibles en Bretagne sur pole-emploi.fr

Les résultats de la dernière enquête annuelle Besoins en Main-d'Œuvre confirment cette tendance. En effet, 162 781 intentions d'embauche sont envisagées cette année par les employeurs bretons, dont 65% en contrats durables.

Face à cette situation, Pôle emploi Bretagne poursuit sa mobilisation pour apporter des solutions concrètes et efficaces. Les équipes de nos 37 agences bretonnes innovent et bousculent les codes du recrutement pour répondre aux besoins des employeurs.

Les 280 conseillers Pôle emploi dédiés aux entreprises en Bretagne actionnent tous les leviers pour accompagner la montée en compétences des candidats, favoriser la connaissance des métiers, et identifier des profils. Par exemple, la formation préalable à l'embauche grâce à laquelle plus de 8 candidats sur 10 intègrent définitivement l'entreprise après ces formations. Egalement, l'immersion facilitée qui est recommandée par 95 % des entreprises après l'avoir testée. Et toute l'année, l'organisation de visites d'entreprises, de job dating, de semaines dédiées à un secteur sur l'ensemble du territoire, etc.

Des actions sont inventées sur le territoire pour faciliter l'insertion sur le marché du travail des demandeurs d'emploi de longue durée : l'entreprise éphémère à Lannion, Tous en route à Brest, Trait d'union à Rennes, La voix des femmes à Quimper, Potenti'elles à Vannes.

La mobilisation se poursuit auprès des jeunes. Un accompagnement, sans précédent, personnalisé et intensif, est mis en place par Pôle emploi et la Mission locale depuis le 1^{er} mars auprès d'eux, le Contrat d'Engagement Jeune.

Les demandeurs d'emploi et employeurs savent et peuvent compter sur les équipes bretonnes de Pôle emploi pour les accompagner quotidiennement dans leur quête du bon candidat, de la bonne formation, du bon poste ou encore du chemin pour y parvenir.

Frédéric SÉVIGNON
Directeur régional
Pôle emploi Bretagne

Présentation DE LA BRETAGNE

**3,4
millions**
d'habitants
(estimation au 1^{er} janvier 2022)

27 200 km²
soit 125 habitants
par km²

119 760
demandeurs d'emploi
Cat. A (1^{er} trimestre 2022)

-18,6%
en un an

246 300
demandeurs d'emploi
Cat. ABC (1^{er} trimestre 2022)

-8,5%
en un an

5,8%

Le plus faible taux
de chômage
de France
(4^e trimestre 2021)

97 000
entreprises

213 998
offres d'emploi
confiées à Pôle emploi
(avril 2021 à mars 2022)

37
agences
Pôle emploi

**1,3
million**
de salariés

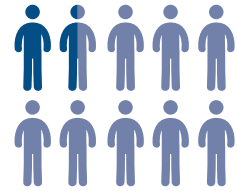
2 394
salariés Pôle emploi
(CDD - CDI - contrats aidés)
au 31/03/2022

Démographie DE LA BRETAGNE



3,4 millions d'habitants
soit 5,2% de la France métropolitaine

9^e région la plus peuplée



En Bretagne, 87% des habitants résident dans une des 45 aires d'attraction des villes

Aire de 700 000 habitants ou plus

■ Pôle
■ Couronne

Aire de 200 000 à moins de 700 000 habitants

■ Pôle
■ Couronne

Aire de 50 000 à moins de 200 000 habitants

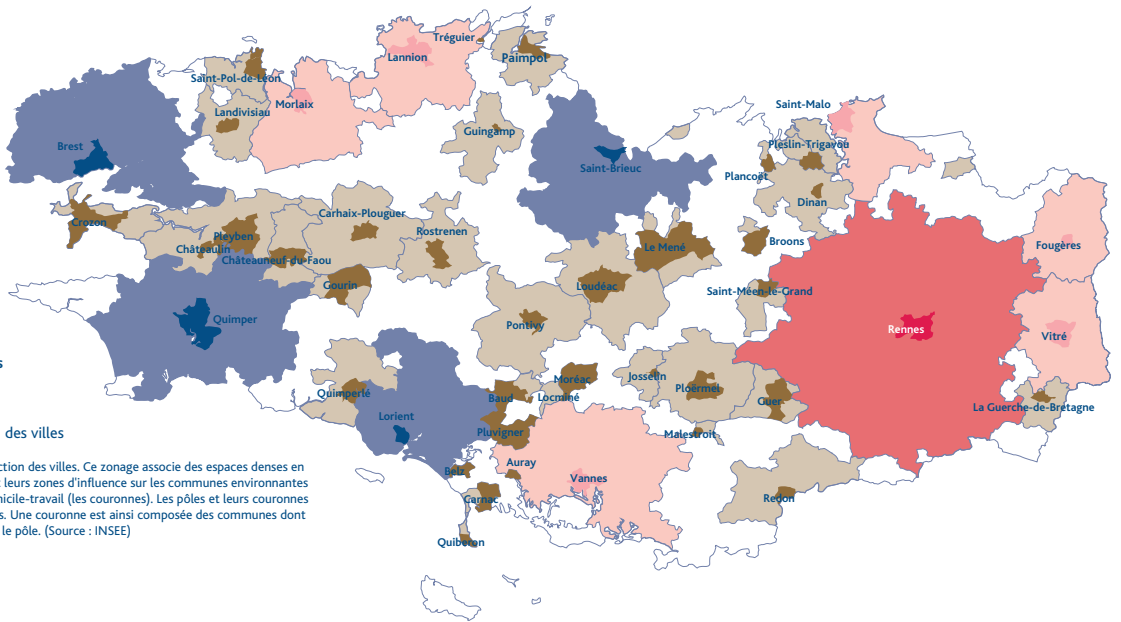
■ Pôle
■ Couronne

Aire de moins de 50 000 habitants

■ Pôle
■ Couronne

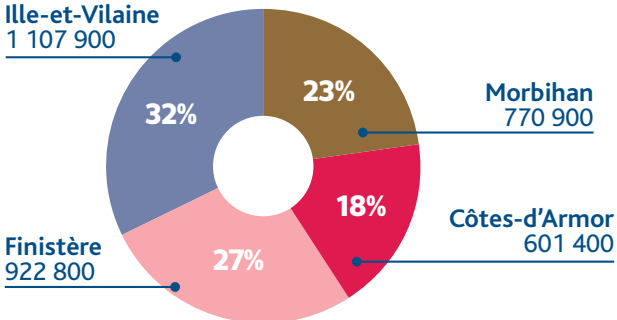
□ Commune hors attraction des villes

La Bretagne comprend 45 aires d'attraction des villes. Ce zonage associe des espaces denses en population et en emplois (les pôles), et leurs zones d'influence sur les communes environnantes définies à partir des déplacements domicile-travail (les couronnes). Les pôles et leurs couronnes forment des aires d'attraction des villes. Une couronne est ainsi composée des communes dont plus de 15% des actifs travaillent dans le pôle. (Source : INSEE)

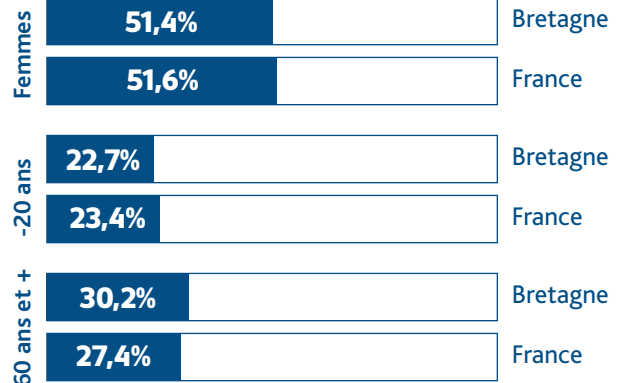


Plus d'un million d'habitants en Ile-et-Vilaine

Ile-et-Vilaine
1 107 900



Source des données : INSEE - estimation 1^{er} janvier 2022



Source des données : INSEE - estimation 1^{er} janvier 2022

À l'horizon 2050,
la population bretonne
devrait atteindre

3,9
millions
d'habitants

La population bretonne a progressé de +2,5% en 5 ans sur la période 2017-2022, contre +1,5% en France métropolitaine. L'Ille-et-Vilaine est le moteur de la région. Sa progression sur 5 ans est de +4,5%. À l'inverse, les Côtes-d'Armor et le Finistère se situent sous la moyenne régionale avec +0,4% pour le premier département et une progression de +1,5% pour le second. Le Morbihan affiche +2,7%.



300 km d'ouest en est
150 km du nord au sud

1 772 km
de côtes

1/3 du littoral français et une dizaine d'îles habitées (Belle-Île, Ouessant, Groix, Batz... et plus de 800 îlots).

Deux parcs naturels

Le Parc régional d'Armorique, incluant notamment les Monts d'Arrée culminant à 400 mètres au-dessus du niveau de la mer. Le parc naturel de la Mer d'Iroise, premier parc naturel marin français.

Le niveau de vie médian
breton est de

1 833 €
par mois

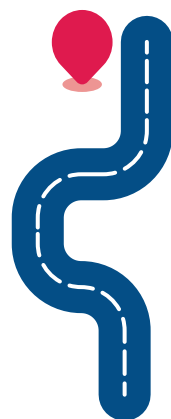
Il est proche de celui
en France métropolitaine
(1 828 euros).

Le taux de pauvreté breton (10,7%) est inférieur de 3,8 points à celui en France métropolitaine (14,5%). Le taux de pauvreté correspond à la proportion d'individus appartenant à des ménages dont le niveau de vie est inférieur au seuil de 60% de la médiane du revenu disponible de l'ensemble de la population.

Source de données : INSEE - Année 2019.

Densité
de la Bretagne

125
habitants
par km²



Un réseau routier de voies rapides
gratuites sur 3 axes

- axe nord : Brest-Saint-Brieuc-Rennes (RN12)
- axe sud : Quimper-Lorient-Vannes-Rennes (RN165)
- axe central : Châteaulin-Carhaix-Loudéac-Rennes (RN164)

La LGV depuis 2017 (ligne ferroviaire
à grande vitesse)

positionnant Rennes à 1h27 de Paris, et Brest comme Quimper à 3h08 de Paris.

Une population active de près de

1,5
million de
personnes

Avec un taux d'activité de 73,8%, notre région se positionne au 7^e rang des régions françaises. En France métropolitaine le taux d'activité est de 74,3%. L'Ille-et-Vilaine enregistre le plus fort taux d'activité de la région (74,7%). À l'inverse, le Finistère et le Morbihan se situent sous le niveau régional avec des taux respectivement de +72,9% et 73,3%.

Source de données : INSEE - Année 2018.

97 000 établissements (ayant au moins un salarié) 1,3 million de salariés (4^e trimestre 2021)

Taille des entreprises en Bretagne

1 à 9 salariés	69 924	82%
10 à 49 salariés	12 685	15%
50 à 99 salariés	1 823	2%
100 à 499 salariés	1 075	1%
500 salariés et +	68	0%
Total (hors MSA)	85 575	88%
Établissements MSA	11 414	12%

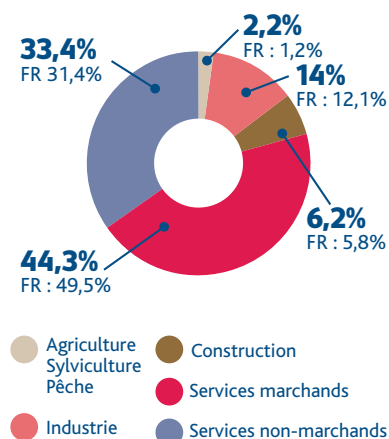
96 989 entreprises au total

Source :  

Décembre 2020

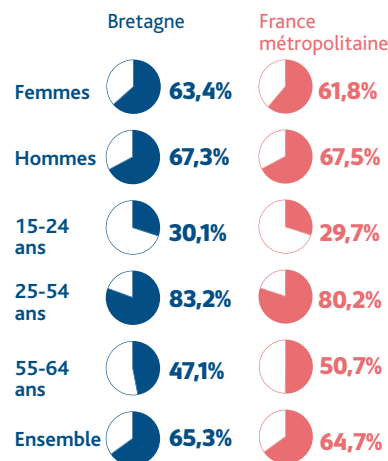
Le champ couvre le secteur privé hors activités extra-territoriales et salariés des particuliers employeurs

Les salariés par secteur d'activité



Source : INSEE - 4^e trimestre 2021 - estimation trimestrielle de l'emploi salarié (privé et public).

Part des actifs ayant un emploi



Source : INSEE - 2018

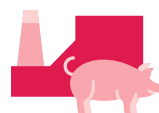
Les secteurs économiques emblématiques de la région



1^{re} région agricole française pour la production et la transformation de viande. Elle assure également 40% de la production nationale d'aliments pour animaux de fermes.



1^{re} région de pêche de France en tonnage (96 900 tonnes) et en valeur des pêches débarquées (313 millions d'euros).



L'agroalimentaire est le 1^{er} secteur industriel régional (1/3 des emplois industriels). 12% des emplois de l'agroalimentaire français sont concentrés en Bretagne.



La construction navale constitue la 4^e force industrielle en Bretagne. Ce secteur est en pleine expansion.



L'implantation de PSA dans l'agglomération rennaise a entraîné l'essor de **l'industrie automobile** en Bretagne autour d'un important réseau d'équipementiers et de sous-traitants.



2^e pôle national dans les télécommunications et 5^e région française pour l'électronique, l'industrie bretonne s'est bâtie une réputation mondiale dans ce domaine.



À la 4^e place des régions françaises pour l'accueil de touristes français et à la 5^e place pour l'accueil de touristes internationaux.



On dénombre au 4^e trimestre 2021, **45 700 salariés intérimaires** en Bretagne. Cet effectif augmente de 11,7% sur un an (soit +2 250 salariés intérimaires). En France métropolitaine, on enregistre une hausse de 5,4% (+42 300 salariés intérimaires).

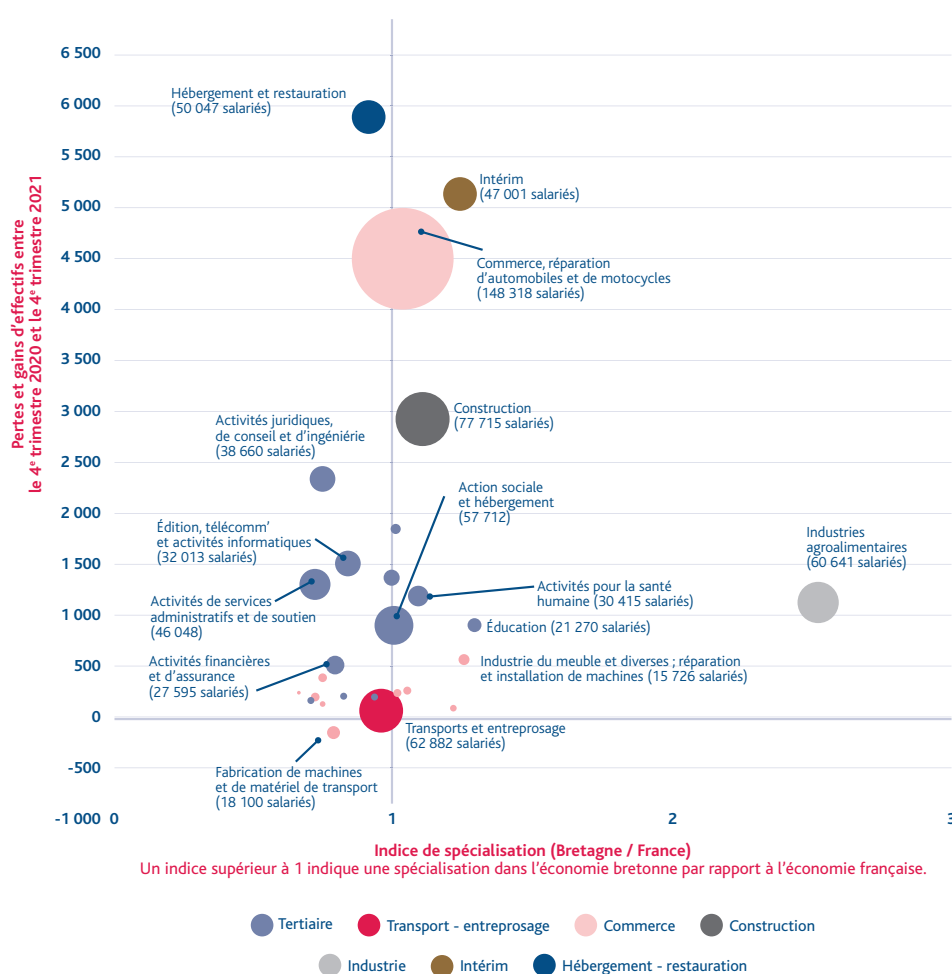
Source : DIRECCTE Bretagne • DARES

6 pôles de compétitivité en Bretagne

Rennes : Valorial – Pôle national Agroalimentaire
Lannion : Images et réseaux – Pôle mondial
Brest : Pôle Mer Bretagne Atlantique – Pôle mondial
3 Pôles interrégionaux : Atlanpôle Biothérapie, ID4CAR et EMC2

Économie EMPLOI

Une nette hausse annuelle des effectifs (+34 150 emplois entre le 4^e trimestre 2020 et le 4^e trimestre 2021)



(Source URSSAF ; nomenclature 38 postes)

Les effectifs salariés du secteur privé progressent annuellement de +4,1% en Bretagne entre fin 2020 et fin 2021, contre +3,7% sur l'ensemble du territoire. Sur tous les départements bretons, les effectifs sont en hausse annuelle, allant de +3,7% dans le Finistère à +4,5% dans le Morbihan, en passant par +4,2% en Ille-et-Vilaine et dans les Côtes-d'Armor. Toutes les zones d'emploi sont orientées à la hausse : le progrès annuel est le plus fort pour la zone de St-Malo (+6,5%) suivi d'Auray (+6,3%), tandis que les hausses sont plus modérées pour Morlaix (+2,6%), Carhaix (+2,5%) et surtout Redon (+0,7%). Au niveau national, l'intégralité des régions voient une augmentation de leurs effectifs salariés, avec des progressions plus fortes en Provence-Alpes-Côte-d'Azur, Occitanie et Auvergne-Rhône-Alpes, mais plus modérées en Bourgogne-Franche-Comté.

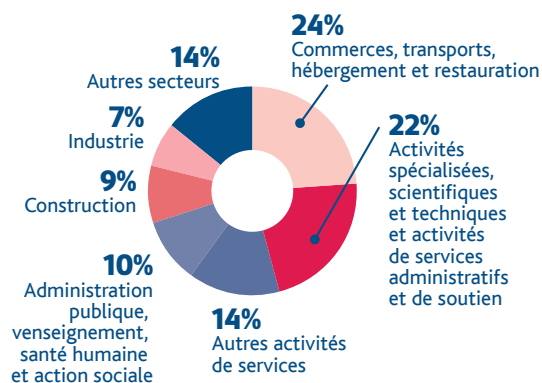
En Bretagne, le secteur de l'hébergement-restauration est très dynamique depuis la réouverture de ses établissements après le pic de la crise sanitaire, ayant ainsi créé 5 913 postes en 2021. Les effectifs intérimaires sont eux aussi en forte hausse annuelle avec +12,3%. L'industrie agroalimentaire, secteur spécifique à la Bretagne (cf. graphique), ou encore la construction ont souvent recours à des postes en intérim, expliquant également l'indice de spécialisation relativement élevé de l'intérim dans la région. Autre spécificité bretonne : l'agriculture qui représente 8% des établissements bretons (volumes non représentés ci-contre).

Fort dynamisme des créations d'entreprises en Bretagne

La création d'entreprises a progressé de +24,3% en 2021 par rapport à 2020

Au cours de l'année 2021, on dénombre ainsi 35 082 créations d'entreprises, soit 6 870 de plus que l'année 2020 dont 72% sont des entreprises individuelles.

Source : INSEE – Répertoire des entreprises et établissements (SIRENE) Données brutes.



Besoins en main-d'œuvre en 2022

162 781
intentions
d'embauche en
Bretagne pour 2022

+17,1%
entre 2021 et 2022

66%
des recrutements sont jugés difficiles
par les employeurs

(enquête « BMO 2022 » réalisée en fin d'année 2021 sur les perspectives de recrutements des employeurs pour l'année 2022)

Top 3 des métiers qui recrutent le plus (hors besoins saisonniers) :

- 1 agents d'entretien de locaux,
- 2 aides à domicile et aides ménagères,
- 3 aides-soignants.

Parmi les métiers qui enregistrent les plus fortes variations à la hausse : les serveurs de cafés restaurants, les aides de cuisine, apprentis et employés polyvalents de la restauration, les employés de l'hôtellerie, les cuisiniers et les coiffeurs esthéticiens.

Les 10 métiers les plus en tension en Bretagne (2020)

Métiers	Offres	Intensité d'embauche ⁽¹⁾	Manque de main d'oeuvre disponible ⁽²⁾	Non durabilité de l'emploi ⁽³⁾	Conditions de travail contraignantes ⁽⁴⁾	Inadéquation géographique ⁽⁵⁾	Lien emploi formation ⁽⁶⁾
Personnel de cuisine	8 467	5	2	5	5	1	5
Soins d'hygiène, de confort du patient	8 467	3	5	5	4	3	5
Services domestiques	7 822	5	1	5	3	4	1
Nettoyage de locaux	7 521	2	4	5	3	4	1
Comptabilité	6 987	2	5	2	1	1	5
Conduite de transport de marchandises sur longue distance	6 918	3	4	3	4	2	4
Installation et maintenance d'équipements industriels et d'exploitation	6 446	5	4	1	2	3	4
Conduite d'équipement de production alimentaire	6 375	5	3	5	5	3	1
Relation technico-commerciale	6 145	5	4	1	1	2	2
Études et développement informatique	6 084	5	4	1	1	2	4

Cette liste de métiers est basée sur les chiffres observés en 2020 et ne prennent pas en compte les évolutions du marché du travail dû à la crise sanitaire.

Métiers les plus en tension parmi ceux présentant le plus grand nombre d'offres d'emploi.

Lecture échelle de 1 à 5 :

1=faible tension, 5= forte tension. La partie droite du tableau indique le(s) motif(s) principal(-aux) de la forte tension observée.

Exemple pour le métier des Études et développement informatique, la tension se concentre surtout sur l'intensité des embauches.

⁽¹⁾ Intensité d'embauche : tension liée à un fort turnover

⁽²⁾ Manque de main-d'oeuvre disponible : tension liée à un « vivier » trop faible de candidats

⁽³⁾ Non-durabilité de l'emploi : tension liée à du turnover et à des conditions potentiellement peu attractives

⁽⁴⁾ Conditions de travail contraignantes : tension liée à des conditions de travail peu attractives

⁽⁵⁾ Inadéquation géographique : tension liée à un désajustement géographique entre l'offre et la demande

⁽⁶⁾ Lien emploi-formation : tension liée à une forte spécificité entre la formation et l'emploi

Marché DU TRAVAIL

Un taux de chômage de 5,8% (4^e trimestre 2021) inférieur à la France métropolitaine (7,2%)

Source : Insee, enquête Emploi, Estimations trimestrielles d'emploi et prévision

Une forte baisse au 4^e trimestre 2021

Une baisse de 0,6 point par rapport au 3^e trimestre 2021 (France métropolitaine).

Cette baisse résulte d'une nette augmentation de l'emploi et d'un repli modéré de la population active, par contrecoup après une forte hausse le trimestre précédent.

Ces évolutions sont particulièrement marquées pour les jeunes : leur taux de chômage a diminué de 3,6 points sur le trimestre à 15,9%, retrouvant ainsi les plus bas niveaux des cycles précédents à la fin des années 80 et 90, et leur taux d'emploi a augmenté de 2,5 points sur un semestre, à 33,8%, atteignant ainsi son plus haut niveau depuis 1991, notamment sous l'effet des contrats en alternance...

Source : Insee, enquête Emploi, Estimations trimestrielles d'emploi et prévisions

	4 ^e trimestre 2021	4 ^e trimestre 2019
Côtes-d'Armor	6,3%	7,1%
Finistère	6,1%	7,0%
Ille-et-Vilaine	5,2%	6,2%
Morbihan	5,9%	7,0%



1^{re} région avec le taux de chômage le plus faible

Par rapport au 4^e trimestre 2019 (dernier trimestre avant le début de la crise sanitaire), le taux de chômage breton a diminué de

-0,9 point

(national : -0,7 point)

Taux de chômage par public

Public	Bretagne	France métropolitaine
Femmes	6,6%	7,7%
Hommes	6,8%	7,9%
15-24 ans	17,8%	19,7%
25-49 ans	6,1%	7,2%
50 ans ou plus	4,5%	5,3%

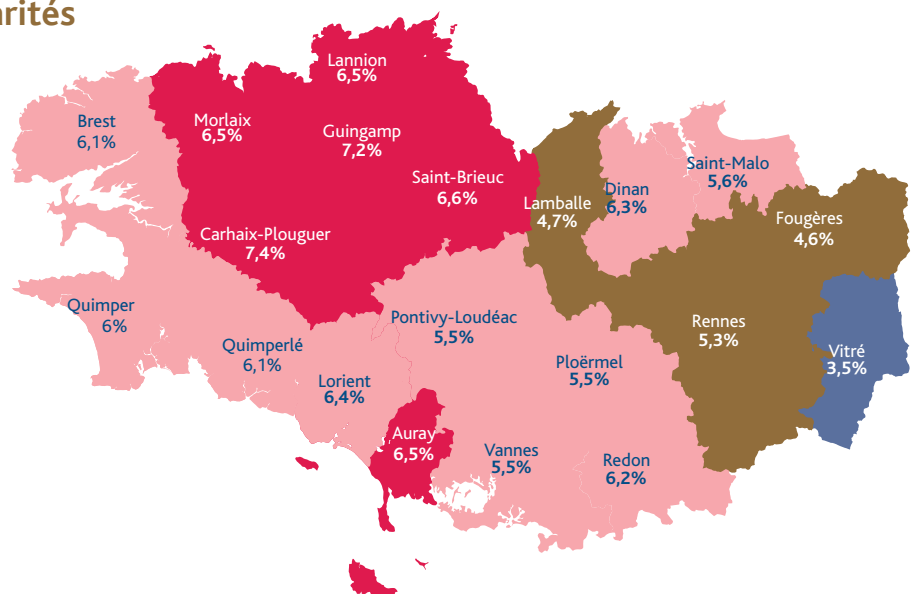
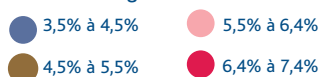
Source : INSEE - Taux de chômage en moyenne annuelle (2020)

De 3,5% à 7,4%, des disparités régionales importantes

Le taux de chômage par zone d'emploi INSEE 4^e trimestre 2021

Sur les 300 zones d'emploi que compte la France : Vitré sur la 2^e marche du podium derrière la zone des Herbiers - Montaigu (Pays de la Loire) avec le taux le plus faible du pays (3,4%). Fougères est classée 14^e. Seule Carhaix-Plouguer (7,4%) dépasse le taux France métropolitaine (7,2%), plaçant cette zone au 187^e rang.

Taux de chômage



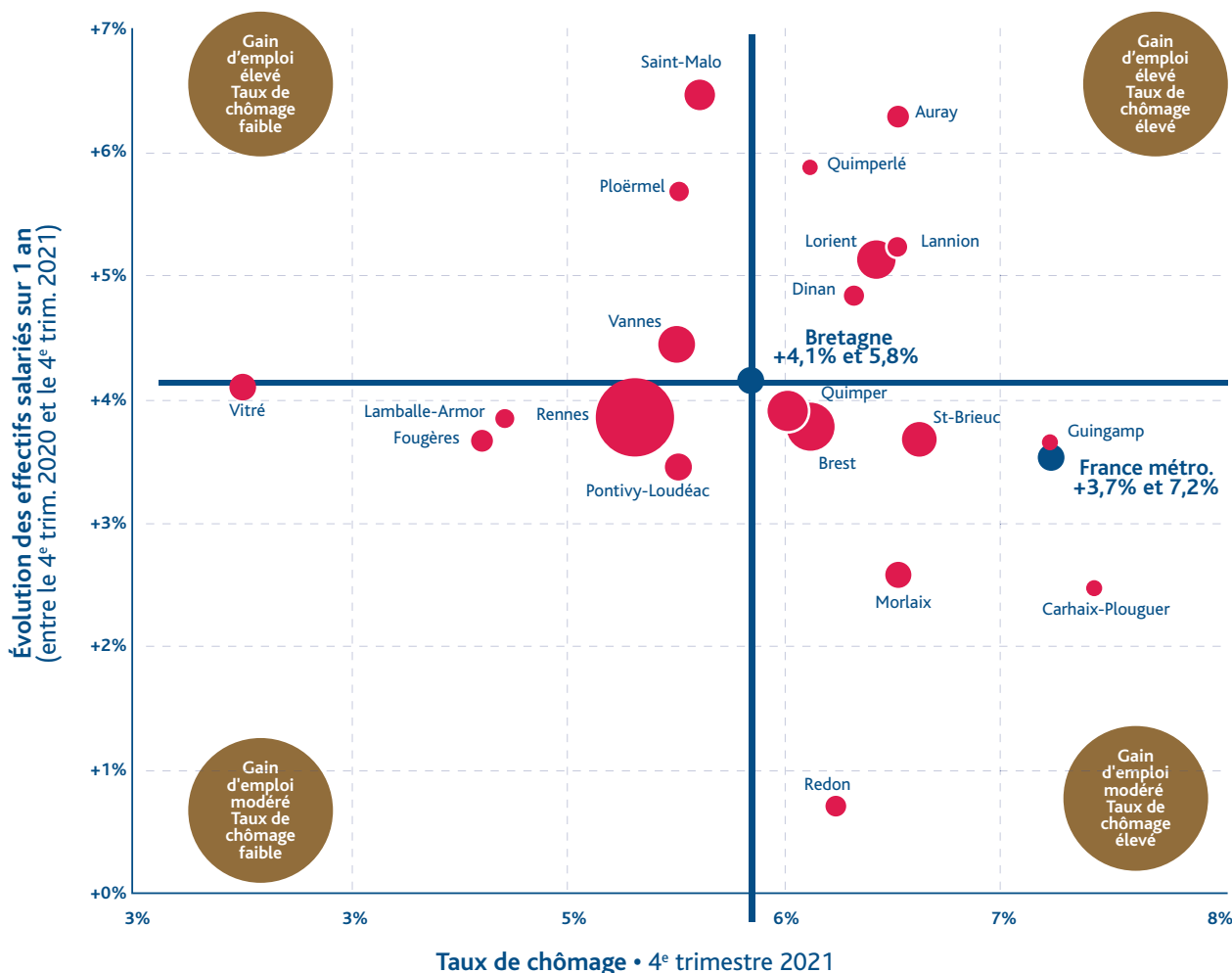
L'évolution des effectifs salariés sur l'année 2021 comparée au taux de chômage

3 zones très dynamiques depuis la reprise économique d'après crise sanitaire : connaissant des gains d'emplois supérieurs à la moyenne régionale de +4,1% et un taux de chômage inférieur à la moyenne régionale 5,8% : il s'agit des zones de St-Malo, Ploërmel et Vannes.

5 zones dynamiques mais avec des gains d'emplois plus modérés : Il s'agit des zones de Vitré, Lamballe, Fougères, Rennes et Pontivy-Loudéac.

5 zones en période transitoire : connaissant des gains d'emplois supérieurs à la moyenne régionale, mais avec encore un taux de chômage supérieur à la moyenne régionale. Il s'agit des zones d'Auray, Quimperlé, Lorient, Dinan, Quimper, Lannion et Brest.

7 zones davantage en difficulté après la crise sanitaire : connaissant des gains modérés d'emploi (surtout pour Redon, Morlaix et Carhaix) et un taux de chômage toujours supérieur à la moyenne régionale (notamment Guingamp et Carhaix). Enfin, Quimper, Brest et St-Brieuc sont plus proches des moyennes régionales.



Les salariés par zone d'emploi

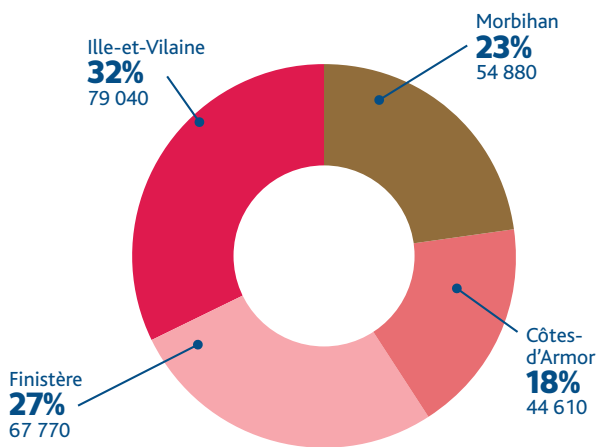


Clef de lecture : La zone d'emploi de Rennes, avec 234 500 salariés au 4^e trimestre 2021, connaît une progression de l'emploi de +3,9% par rapport au 4^e trimestre 2020, et un taux de chômage de 5,3% au 4^e trimestre 2021. Elle se situe ainsi dans le cadran "Gain d'emploi modéré et taux de chômage faible".

Sources de données URSSAF, INSEE

Marché DU TRAVAIL

246 300 demandeurs d'emploi au 1^{er} trimestre 2022



Au 1^{er} trimestre 2022, la demande d'emploi régionale diminue sur un an de **-8,5%** (catégories A, B et C)

Sur une année complète, la situation s'améliore ainsi par rapport au 1^{er} trimestre 2021. Au niveau national, l'évolution est de -8,4%. La baisse annuelle la plus forte est dans le Morbihan (-10,2%) et la plus modérée dans le Finistère (-7,6%).

27 330
demandeurs
d'emploi

en moins depuis un an

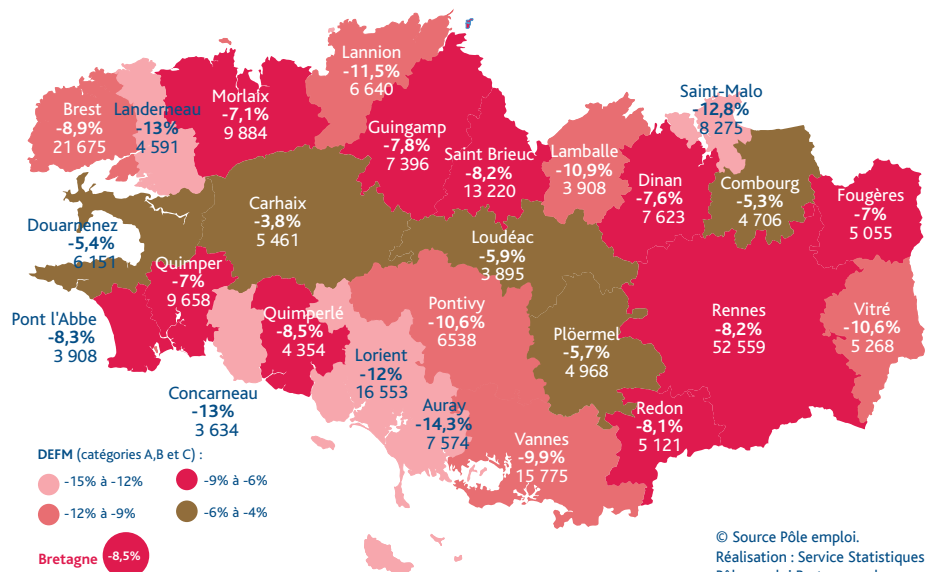
(catégorie A : Bretagne -18,6% ; National : -16,5%).

Il faut remonter au 4^e trimestre 2011 pour trouver un nombre de demandeurs d'emploi équivalent.

Évolutions annuelles de -14,3% à -3,8%, tous les bassins d'emploi à la baisse

(Les demandeurs d'emploi de catégories A, B et C au 1^{er} trimestre 2022 par bassin d'emploi)

La demande d'emploi a diminué dans tous les bassins bretons. Les baisses annuelles sont particulièrement sensibles dans certains bassins du littoral sud (Auray, Concarneau, Lorient) ainsi qu'à Landerneau et Saint-Malo. Les bassins ruraux de l'intérieur (Carhaix, Loudéac, Ploërmel) ainsi que Douarnenez et Combourg connaissent des diminutions plus modérées.



© Source Pôle emploi.
Réalisation : Service Statistiques
Pôle emploi Bretagne - classes
de même amplitude

221 000
retours
à l'emploi

sur l'année 2021, en hausse
de +7,8% par rapport à 2020

12 km

La moitié des demandeurs
d'emploi reprennent
un emploi à moins
de 12 km de chez eux,
24% retrouvent un emploi
dans leur commune.

Source : Reprises d'emploi au cours de l'année 2021

1,6
milliard
d'euros

d'allocations versées
(cumul année 2021)
(Assurance Chômage et solidarité)

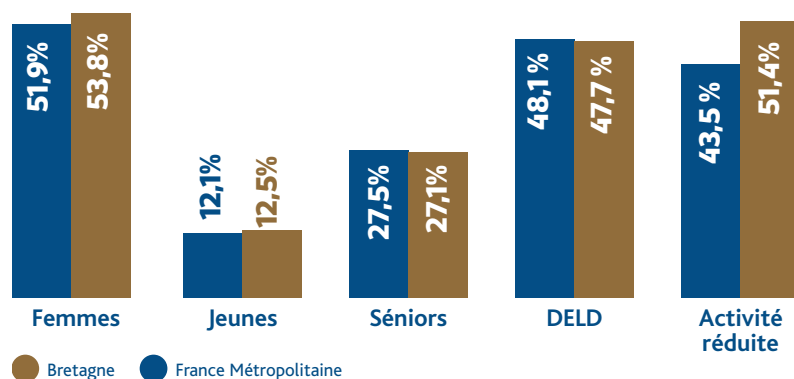
129 998 bénéficiaires
(estimation janvier 2022)

1 213 € d'allocations mensuelles
versées en moyenne au titre
de l'Assurance Chômage

485 € d'allocations mensuelles
versées en moyenne au titre
de la solidarité

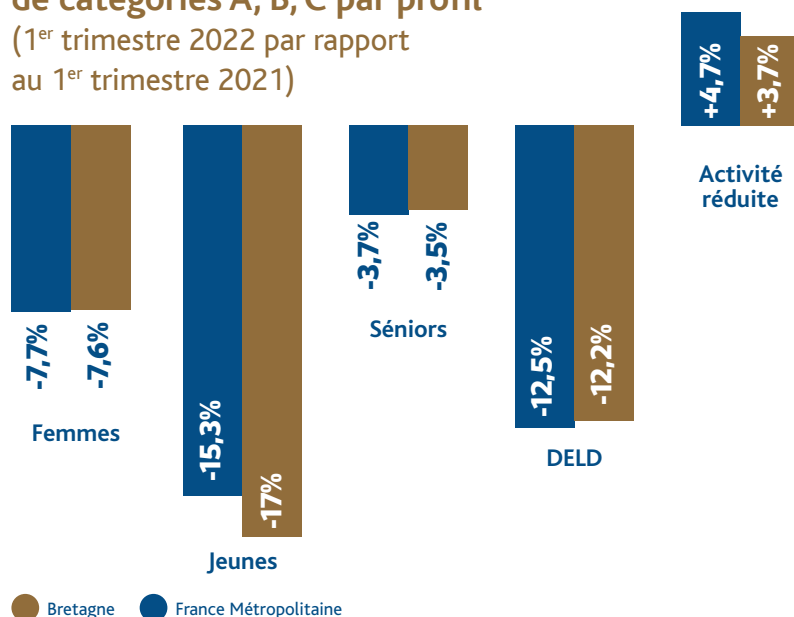
1 916 € : salaire moyen de
référence des demandeurs d'emploi
venant s'inscrire à Pôle emploi
(fin décembre 2021)

Répartition par profil des demandeurs d'emploi de catégories A, B, C (situation au 1^{er} trimestre 2022)



Jeunes : moins de 25 ans. - Séniors : 50 ans et plus.
DELD : demandeurs d'emploi de longue durée (inscription à Pôle emploi depuis 1 an ou plus).
Activité réduite : exercice d'une activité en parallèle de la recherche d'emploi (catégories B et C).

Évolution annuelle du nombre de demandeurs d'emploi de catégories A, B, C par profil (1^{er} trimestre 2022 par rapport au 1^{er} trimestre 2021)



Jeunes : moins de 25 ans. - Séniors : 50 ans et plus.
DELD : demandeurs d'emploi de longue durée (inscription à Pôle emploi depuis 1 an ou plus).
Activité réduite : exercice d'une activité en parallèle de la recherche d'emploi (catégories B et C).

Pôle emploi

ORGANISATION ET MOYENS



37
agences de
proximité

Réparties au cœur des territoires, elles sont implantées au plus près des besoins des demandeurs d'emploi et des entreprises.

- 14 agences de plus de 60 personnes (51% des effectifs régionaux)
- 14 agences entre 40 et 60 personnes (33%)
- 9 agences de moins de 40 personnes (15%)

1
plateforme
de services

Basée à Rennes (35), la Direction des plateformes de services régionale assure la prise en charge d'activités telles que la relation téléphonique, la promotion des services, les trop-perçus, les recouvrements, les traitements administratifs des volets prestations-formations et le contrôle de la recherche d'emploi.

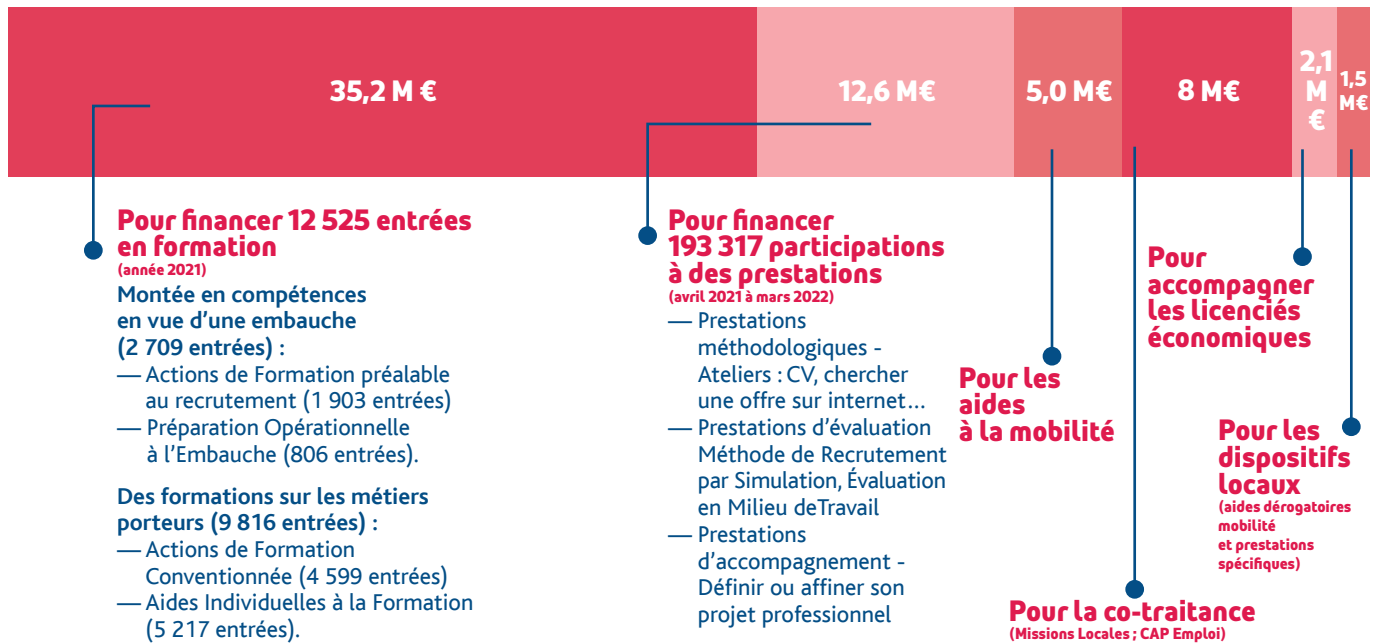
2 394
agents

(CDI - CDD - CONTRATS AIDÉS) au 31/03/2022
dont 91% contribuent directement aux services rendus aux demandeurs d'emploi et aux entreprises.

Répartition des moyens financiers

64,3 M €

budget d'intervention (réalisé en 2021)



Pour financer 12 525 entrées en formation (année 2021)

Montée en compétences en vue d'une embauche (2 709 entrées) :

- Actions de Formation préalable au recrutement (1 903 entrées)
- Préparation Opérationnelle à l'Embauche (806 entrées).

Des formations sur les métiers porteurs (9 816 entrées) :

- Actions de Formation Conventionnée (4 599 entrées)
- Aides Individuelles à la Formation (5 217 entrées).

Pour financer 193 317 participations à des prestations (avril 2021 à mars 2022)

- Prestations méthodologiques - Ateliers : CV, chercher une offre sur internet...
- Prestations d'évaluation Méthode de Recrutement par Simulation, Évaluation en Milieu de Travail
- Prestations d'accompagnement - Définir ou affiner son projet professionnel

Pour les aides à la mobilité

Pour accompagner les licenciés économiques

Pour les dispositifs locaux (aides dérogatoires mobilité et prestations spécifiques)

Pour la co-traitance (Missions Locales : CAP Emploi)

L'activité de Pôle emploi



Accompagner les demandeurs d'emploi

84,7% de demandeurs satisfaits du suivi dont ils bénéficient (mars 2022)

- 286 014 inscriptions (avril 2021 - mars 2022)
- 193 317 prestations (participations à des prestations réalisées) (avril 2021 - mars 2022)
- 64 582 dont 12 525 financées par Pôle emploi (année 2021)
- 221 000 reprises d'emploi (année 2021)
- 276 410 mises en relation entre le demandeur et l'entreprise (avril 2021 - mars 2022)



Satisfaire les entreprises

82,8% d'entreprises satisfaites des services de Pôle emploi (mars 2022)

- 2 414 appels par jour au 3949 (avril 2021 - mars 2022)
- 23 901 entreprises clientes (mars 2022)
- 2 304 visites en entreprises (avril 2021 - mars 2022)
- 213 998 offres confiées à Pôle emploi (avril 2021 - mars 2022)
- 16 000 immersions en entreprise réalisées en 2021 pour faire découvrir un métier ou valider un projet professionnel
- plus de 1 000 demandeurs d'emploi évalués via la Méthode de Recrutement par Simulation (donnée 2022 à fin mai 2022)



Indemniser les demandeurs d'emploi

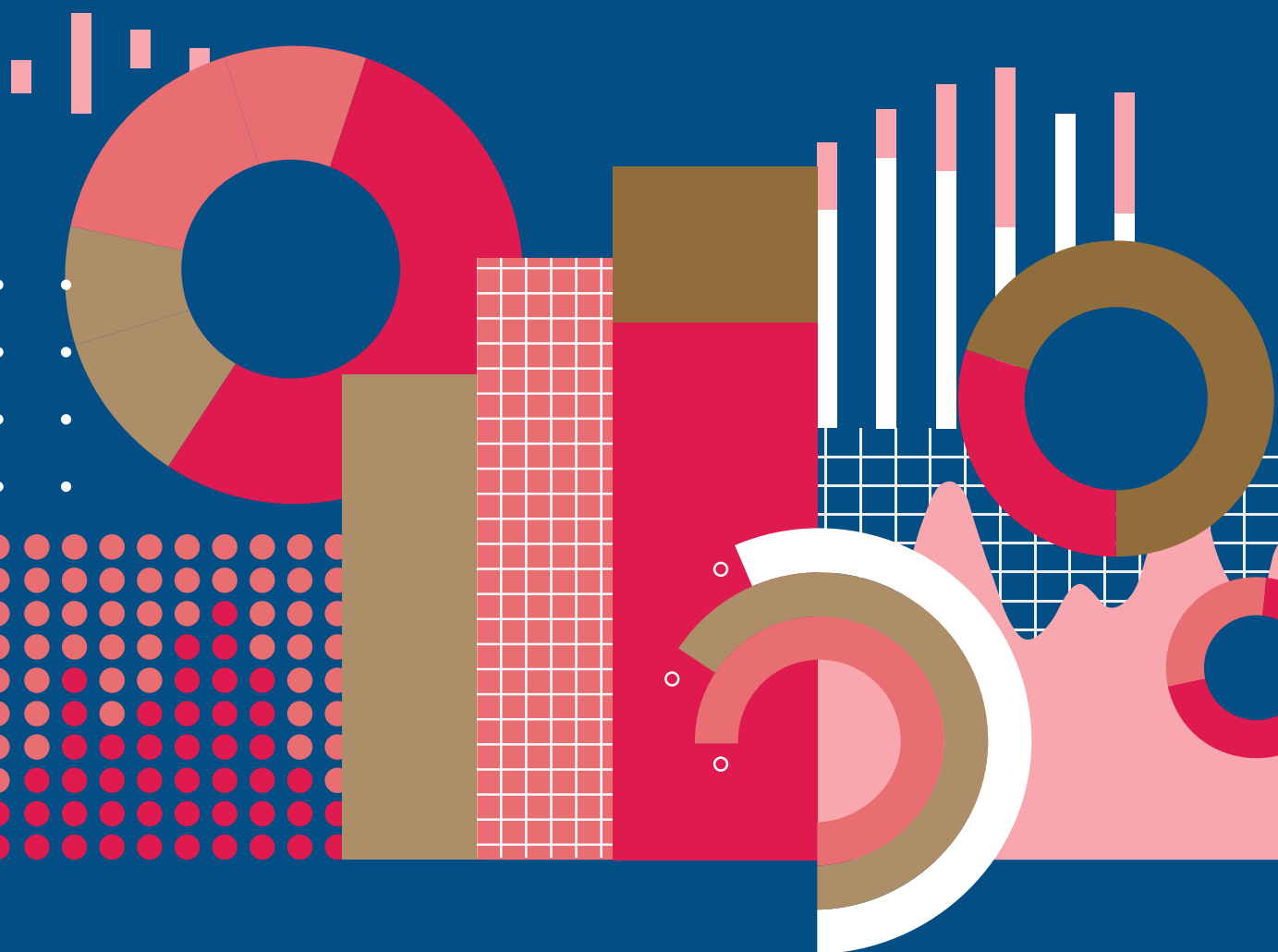
91,8% Taux de notification des demandes d'allocations dans les 21 jours (mars 2022)

- 71,7%** de demandeurs satisfaits des informations délivrées sur les questions liées aux allocations (mars 2022)
- 246 300 demandeurs d'emploi inscrits en catégories A, B et C (1^{er} trimestre 2022)
 - 129 998 bénéficiaires d'une indemnisation (estimation janvier 2022)
 - 1,6 milliard d'euros versés aux demandeurs d'emploi (année 2021)

Retrouvez les productions
statistiques, études
et évaluations sur :

pole-emploi.org/regions/bretagne

(rubrique « statistiques et analyses »)



pole-emploi.org



emploi-store.fr

pole-emploi.fr

tous-mobilises.bzh